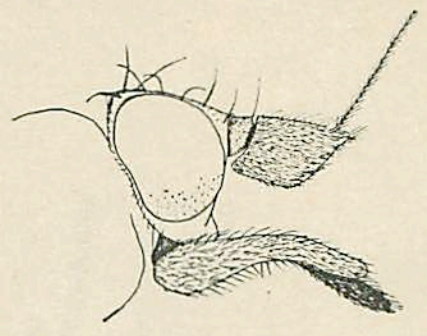


was, mij door de bemiddeling van C. Water te Basel te doen toekomen.

„L'examen de nombreux exemplaires de provenances diverses m'a montré, qu'il fallait distinguer entre les soies ordinaires, les grosses soies ayant déjà une forme speciale, avec dent inférieure rudimentaire, et les très grosses soies (Pl. 12 fig. 16, d.).

La fig. 16, c, représente un crochet du 6 segment". Pignet, Observations sur les Naididés (dans Revue Suisse de Zoologie 1906 p. 268).

Wanneer het mij gelukt nieuw materiaal van dit dier te vinden, zal ik er voor het museum van bewaren.



Neophyllomyza longipalpis n. sp.
Kop van het mannetje, vergr.

EEN NIEUWE Vlieg UIT ZUID-LIMBURG (Milichiidae, Dipt.).

door

H. Schmitz S.J., (Valkenburg).

In het tijdschrift „Konowia" Vol. II (1923) p. 44—47 beschreef ik onlangs drie nieuwe soorten van het Milichiidengenus *Phyllomyza*. Twee daarvan zijn mierengasten en komen waarschijnlijk ook in Limburg bij *Lasius fuliginosus* voor. Althans bevinden zich in de verzameling van P. E. Wasmann te Valkenburg meerdere exemplaren, die hoogstwaarschijnlijk tot een der twee soorten behooren, het is echter niet uit te maken tot welke; daarvoor dient nieuw materiaal afge wacht.

Ondertusschen vond ik in mijn vliegenverzameling een *Phyllomyza*-achtig diertje, dat een paar jaar geleden in Sittard door mij werd aangetroffen aan de glazen ruiten van eene waranda, en dat alweer tot een nieuwe, nog onbeschreven soort blijkt te behooren. Bij die soort zijn niet alleen de sprieten, maar ook de kaaktasters buitengewoon groot en lang, veel langer dan bij alle mij bekende Europeesche Milichiiden. Slechts uit N. America zijn dergelijke vliegjes beschreven, *Phyllomyza magnipalpis* Williston en *hirtipalpis* Malloch; maar tot geen dier soorten kan, om verschillende afwijkende kenmerken, het Sittardsch exemplaar behooren. Ik beschrijf het derhalve hier als nieuw voor de wetenschap.

Neophyllomyza longipalpis n. sp. ♂ (Fig.).

Stirn einschliesslich Scheitel breiter als lang (6:5), die Hälfte oder ein wenig mehr der grössten Kopfbreite einnehmend, schwarz. Die etwas glänzenden Orbiten mit der für die Gattung *Phyllomyza* charakteristischen Beborstung. Ozellenplatte ein gleichseitiges Dreieck, das bis zur Stirnmitte reicht. Stirnstrieme dreimal breiter als eine der Orbiten, tief sammetschwarz. Kreuzborstenreihen etwas schwierig wahrzunehmen, da sie nicht auf

farbig abgesonderten Plättchen stehen und sich somit von der Umgebung nicht abheben. Sonstige Behaarung der Stirnstrieme fehlt, abgesehen von 2 Härchen jederseits am Vorderende, auswärts von den Kreuzborsten. Augen nur mikroskopisch behaart. Backen schmal, kaum = 1/6 der Augenhöhe, schwarz, mit Glanz. Untergesicht nicht gerade stark konkav, nur schwach gekielt, schwarz. Fühlerborste aus der beigefügten Figur ersichtlich. Taster ausserordentlich lang, einigermaßen bandförmig, von der Basis gegen die Spitze hin allmählich und nur schwach verjüngt, ziemlich lang schwarz behaart. Rüssel nicht sichtbar, wohl ziemlich kurz.

Thorax schwarz, Pubeszenz ähnlich wie *Ph. securicornis*. Praescutellaren sehr deutlich hervortretend, Dorsozentralen nur 2 Paar Hintere Schilchenborsten gekreuzt.

Abdomen schwarz, die Ringe allmählich an Länge abnehmend, behaart, mit längeren Haaren an den Seiten und an den Hinterrändern Bauch dunkel.

An den Beinen sind alle Hüften und Schenkel schwarz, das Kniegelenk und alle Tarsen rostrot; die Vorderschienen ganz und die Mittelschienen im letzten Viertel rostrot, sonst schwarz; die Hinterschienen nur an der äussersten Spitze rostrot.

Flügel farblos. Letzter Abschnitt der 4. Längsader 2½ mal länger als der vorletzte. Längsader 2 und 3 im Endabschnitt parallel, 3 und 4 nur sehr wenig divergierend. Gewöhnliche Querader etwas jenseit der Mitte der Discoidalzelle, hintere so lang wie ihr Abstand vom Flügelrande (auf der 5. Ader gemessen) oder etwas länger.

Schwinger völlig schwarz, auch der Stiel. Körnerlänge (ohne Fühler) 1.8 mm. Beschrieben nach 1 Exemplar 20. VIII 1919 Sittard, am Fenster, aut. leg. Holotype in meiner Sammlung.

